

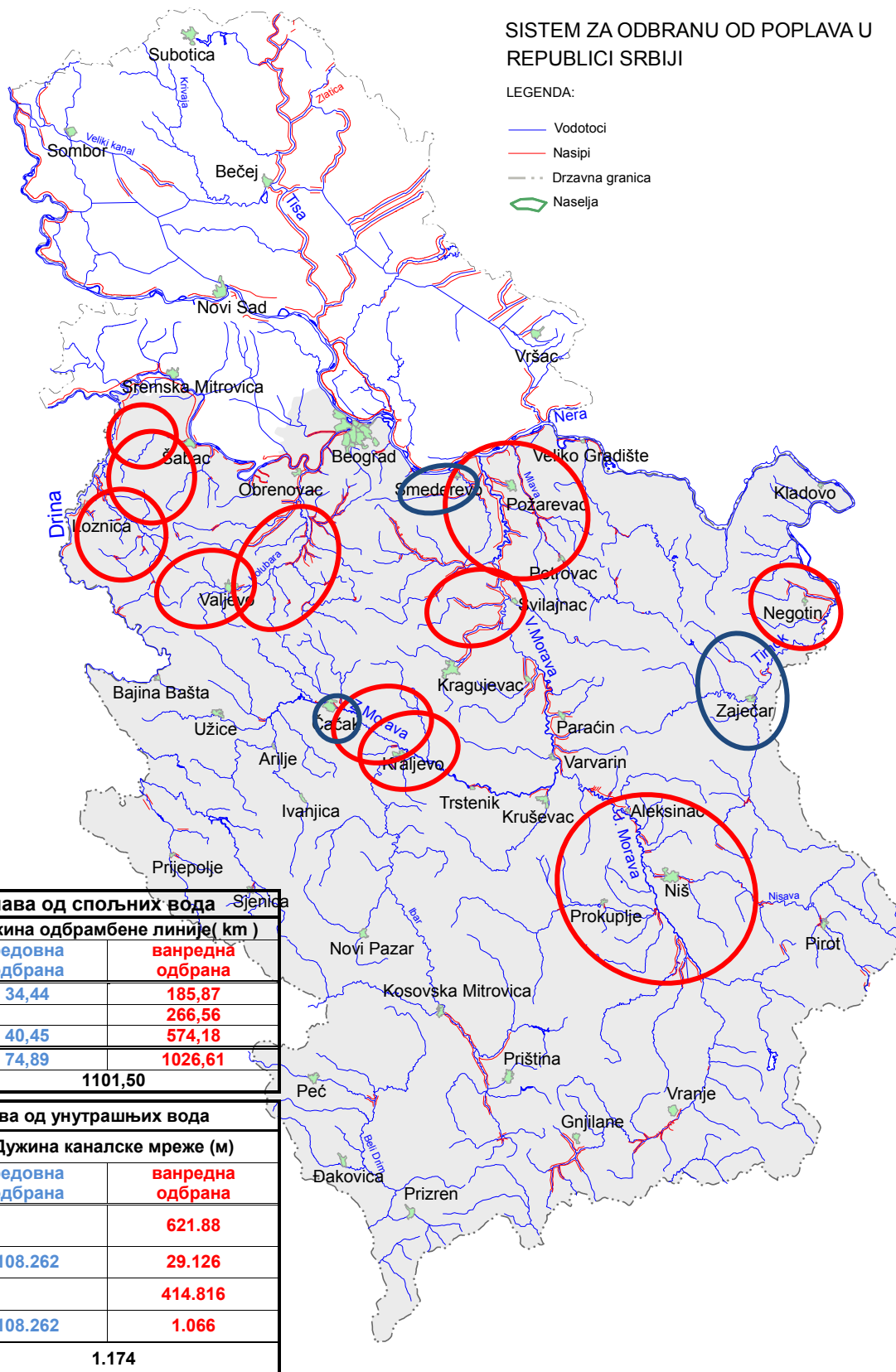


**БИЛТЕН бр. 32**  
О СПРОВОЂЕЊУ ОДБРАНЕ ОД ПОПЛАВА  
НА ПОДРУЧЈУ У НАДЛЕЖНОСТИ ЈВП "СРБИЈАВОДЕ"  
21.05. 2014. године

**SISTEM ZA ODBRANU OD POPLAVA U  
REPUBLICI SRBIJI**

LEGENDA:

- Vodotoci
- Nasipi
- Drzavna granica
- Naselja



Одбрана од поплава од спољних вода		
ВОДНО ПОДРУЧЈЕ	Дужина одбрамбене линије( km )	
	редовна одбрана	ванредна одбрана
Доњи Дунав	34,44	185,87
Сава		266,56
Морава	40,45	574,18
Свега:	74,89	1026,61
<b>УКУПНО</b>	<b>1101,50</b>	

Одбрана од поплава од унутрашњих вода		
МЕЛ. ПОДРУЧЈЕ	Дужина каналске мреже (м)	
	редовна одбрана	ванредна одбрана
Подрињско-Колубарско		621.88
Доњи Дунав	108.262	29.126
Велика Морава		414.816
Свега:	108.262	1.066
<b>УКУПНО</b>	<b>1.174</b>	

## ВОДОТОКОВИ НА КОЈИМА СЕ СПРОВОДИ ОДБРАНА ОД ПОПЛАВА

### СПОЉНЕ ВОДЕ

Водоток	Сектор, Деоница	Угрожена насеља	Стање	Дужина (km)
<b>ВП:САВА</b>				
Сава	С.4.1.С.4.2..	Шабац, Владимирци	Ванредна одбрана	39,31
Сава	С.4.3.1. С.4.4.(1,2,3 и 7.)	Шабац, Богатић	Ванредна одбрана	39,94
ЦОК	С.4.3.2.	Шабац	Ванредна одбрана	27,50
Штира, Јадар, Ловачка река, Остружанка	С.6.1.(1. и 3.) С.6.4.	Лозница, Осечина	Ванредна одбрана	12,62
Колубара, Љубостиња	С.5.1.	Ваљево	Ванредна одбрана	11,43
Јадар	С.6.2.	Лозница	Ванредна одбрана	23,55
Дрина, Љубовија	С.7.2.	Љубовија	Ванредна одбрана	8,80
Колубар, Тамнава, Уб, Љиг, Топлица, Љубостиња, Рибница, бране „Каменица“ и „Поцибрава“	С.5.4. С.5.2. С.5.5. С.5.3. С.5.6. С.5.7. С.5.8. С.5.9.	Ваљево, Коцељева, Доње Црниљево	Ванредна одбрана	75,84
Ликодра, Богаштица, Чађевица и Кржава	С.6.3.	Крупањ	Ванредна одбрана	7,03
Дрина, Симића поток, Цигански поток, Трбушница	С.6.1.(обј.2,4,5)	Лозница	Ванредна одбрана	20,54
<b>Укупно ВП Сава</b>				<b>266,56</b>
<b>ВП:ДОЊИ ДУНАВ</b>				
Црни Тимок	Д.2.1.1. Д.2.1.3. Д.2.2.1.	Зајечар, Гамзиградска Бања	Редовна одбрана	9,07
Тимок	Д.1.3.1.Д.1.3.2.	Трнавац	Редовна одбрана	7,60
Витовница	Д.22.2.7,8 и 9	Аљудово, Кула	Ванредна одбрана	9,33
Млава	Д.22.5.	Жагубица	Ванредна одбрана	1,47
Млава, Витовница, Пек	Д.22.1.Д.22.2.1-6, Д.22.3.Д.22.4.д.22.6. Д.23.1.Д.23.2.	Пожаревац, Мало Црниће, Петровац на Млави	Ванредна одбрана	126,52
Млава	Д.Т.2.7.	Стари Костопац	Ванредна одбрана	3,10
Дунав	Д.3.1. Д.3.2.	Смедерево	Редовна одбрана	12,87
Петријевски поток	Д.3.3.	Смедерево	Редовна одбрана	
Јасеничка река, Дунав	Д.1.1., д.1.2.	Неготин	Ванредна одбрана	45,45
Трговишки Тимок	Д.2.4.2.	Књажевац	Редовна одбрана	1,60
Бели Тимок	Д.2.1.2.	Зајечар	Редовна одбрана	3,30
<b>Укупно ВП Доњи Дунав</b>				<b>220,31</b>
<b>ВП:МОРАВА</b>				
Бјелица	Бјелица	Бјелица	Бјелица	Бјелица
Чемерница	Чемерница	Чемерница	Чемерница	Чемерница
Ђетиња	Ђетиња	Ђетиња	Ђетиња	Ђетиња
Јасеница	Јасеница	Јасеница	Јасеница	Јасеница
Лепеница	Лепеница	Лепеница	Лепеница	Лепеница
Рача	Рача	Рача	Рача	Рача
Раља	Раља	Раља	Раља	Раља
Деспотовица	Деспотовица	Деспотовица	Деспотовица	Деспотовица
Белица	Белица	Белица	Белица	Белица
Језава	Језава	Језава	Језава	Језава
Булињак	Булињак	Булињак	Булињак	Булињак
Булињак	Булињак	Булињак	Булињак	Булињак
Лугомир	Лугомир	Лугомир	Лугомир	Лугомир
Угљешница	Угљешница	Угљешница	Угљешница	Угљешница

Црница	Црница	Црница	Црница	Црница
Раваница	Раваница	Раваница	Раваница	Раваница
Јовановачка река	Јовановачка река	Јовановачка река	Јовановачка река	Јовановачка река
Сикирички поток	Сикирички поток	Сикирички поток	Сикирички поток	Сикирички поток
Западна Морава	Западна Морава	Западна Морава	Западна Морава	Западна Морава
Језава	Језава	Језава	Језава	Језава
Велика Морава	Велика Морава	Велика Морава	Велика Морава	Велика Морава
Велика Морава	Велика Морава	Велика Морава	Велика Морава	Велика Морава
Велика Морава	Велика Морава	Велика Морава	Велика Морава	Велика Морава
Велика Морава	Велика Морава	Велика Морава	Велика Морава	Велика Морава
Велика Морава	Велика Морава	Велика Морава	Велика Морава	Велика Морава
Велика Морава	Велика Морава	Велика Морава	Велика Морава	Велика Морава
Велика Морава	Велика Морава	Велика Морава	Велика Морава	Велика Морава
Велика Морава	Велика Морава	Велика Морава	Велика Морава	Велика Морава
Ресава	Ресава	Ресава	Ресава	Ресава
Кубрушница	Кубрушница	Кубрушница	Кубрушница	Кубрушница
Велика Морава	Велика Морава	Велика Морава	Велика Морава	Велика Морава
			Укупно ВП Морава	614,63
			<b>УКУПНО</b>	<b>1101,50</b>

#### УНУТРАШЊЕ ВОДЕ

Хидромелиорациони систем	Реципијент	Угрожена насеља	Стање	Дужина (m)
МП Подрињско-Колубарско				
ПК 1.	Колубара	Лисо Поље, Каленић, Мали Борак, Скобаљ, Јабучје, Горњи Лајковац, Брежђе, Осеченица, Дивчибаре, Бачевци, Горње Лесковице, Доње Лесковице, Таор, Брезовице, Вујиновача, Радљево, Паљуви, Руклада, Врховине, Бајевац, Степање, Непричава, Рубрибреза, Лајковац, Козличић, Забрдица, Дупљај, Грабовица, Јасеница, Попучке, Лукавац, Дивци, Клашнић Радобић, Ђурђевац, Санковић, Мионица Варош, Пакље, Сандаљ, Стрмна Гора, Кунице, Тубравић, Стубо, Сушица, Лелић, Богатић, Белић, Бранговић, Ковачице, Робаје, Рајковић, Кључ, Толић, Равње, Пријездих, Мратишић, Буковац, Голубац, Крчмар и делови КО: Бргуле, Ћелије, Пепељевац, Боговађа, Врачевих, Стрмово, Придворица, Ратковац, Словац, Лозница, Маркова Црква, Веселиновац, Вировац, Табановић, Вртиглав, Мионица Село, Маљевић, Команице, Паштрић, Попадић, Струганик, Планиница, Ба, Ребељ, Суводање, Совач, Ситарце, Бобова, Ровни,	Ванредна одбрана	44.832

			Балиновић, Тупанци, Причевић, Златарић, Седлари, Ваљево, Рађево Село, Котешица, Рабас, Доња Буковица, Горња Буковица, Гола Глава, Јошева, Бранковина, Слатина, Близоње, Бабина Лука, Кланица, Гвозденовић, Тврдојевац, Звиздар, Гуњевац, Уб, Мургаш, Трњаци, Стубленица, Шарбане, Белошевац, Мрчић, Шушеока, Дегурић, Драчић, Зарубе, Жабари, Бујачић, Петница, Клинци и Пауне		
ПК 2.	Топлица		Наномир, Доњи Мушић и делови КО: Маркова Црква, Лозница, Словац, Ратковац, Придворица, Стрмово, Врачевић, Горњи Мушић, Тодорин До, Дучић, Ракари, Бабајић, Велишевац, Кадина Лука, Палежница, Гуњица, Берковац, Струганик, Паштрић, Попадић, Команице, Маљевић, Мионица Село, Вртиглав, Табановић, Вировац и Веселиновац	Ванредна одбрана	26.825
ПК 3.	Тамнава		Кожуар, Вукона, Бањани, Врело, Таково, Јошева, Лончаник, Тулари, Калиновац, Брезовица, Милорци и делови КО: Шарбан, Црвена Јабука, Уб, Совљак, Гуњевац, Звиздар, Трлић, Памбуковица и Новаци	Ванредна одбрана	77.051
ПК 6.	Љиг		Бошњановић, Цветановац, Љиг, Доњи Лајковац, Латковић, Јајчић, и делови КО: Пепељевац, Ћелије, Боговађа, Липље, Шутци, Калањевци, Живковци, Прогореоци, Гараша, Пољанице, Ивановци, Моравци, Бранчић, Гукош, Кадина Лука, Славковица, Лалинци, Ба, Планиница, Струганик, Берковац, Палежница, Гуњица, Велишевац, Бабајић, Ракари, Дучић, Тодорин До, Врачевић, Горњи Мушић и Стрмово	Ванредна одбрана	19.304
ПК 8.	Уб		Радуша, Чучуге, Кршна Глава, Докмир, Влашић и делови КО: Миличаница, Оглађеновац, Рабас, Каменица, Осладић, Горња Буковица, Гола Глава, Памбуковица, Новаци, Трлић, Звиздар, Совљак, Гуњевац, Уб, Црвена Јабука, Шарбане, Бргуле, Стубленица, Трњаци, Мургаш, Тврдојевац, Гвозденовић, Кланица, Бабина Лука, Близоње, Слатина, Бранковина и Јошева	Ванредна одбрана	13.358
ПК 12.	Сава		Румска, Двориште, Десић, Радовашница, Грушац, Волујац, Метлић, Бојић, Синошевић, Накучани, Пејиновић, Заблаће,	Ванредна одбрана	27.784

			Матијевац, Белотић, Вукошић, Лојанице, Владимирци, Крнуле, Церовач, Риђаке, Меховине, Бобовик, Жабар, Кујавица, Вучевица, Скупљен, Коман, Предворица, Трбушац, Орид, Орашац, Мрђеновац, Миокус, Драгојевац и делови КО: Петковица, Бела Река, Цуљковић, Добрић, Маови, Поцерски Метковић, Варна, Горња Врањска, Мала Врањска, Јеленча, Мишар, Прово, Звезд, Јаловик, Крнић, Јазовник, Свилеува, Брдарица, Драгиње, Каона, Мровска, Ђуковине, Градојевић, Букур и Криваја		
ПК 13.	Сава	Дебrc, Ново Село, Месарци, Бељин, Суво Село, Власеница и делови КО: Крнић, Јаловик, Звезд и Прово	Ванредна одбрана	49.784	
ПК 14.	Сава	Делови КО: Глушци, Узвеће, Шеварице, Дреновац, Мачвански Причиновић, Шабац и Табановић	Ванредна одбрана	121.416	
ПК 15.	Сава	Делови КО: Дреновац и Шеварице	Ванредна одбрана	48.030	
ПК 18.	Сава	Делови КО: Баново Поље, Богатић, Глушци, Узвеће, Шеварице и Дреновац	Ванредна одбрана	193.497	
			<b>Укупно МП Подрињско- Колубарско</b>	<b>621.88</b>	
<b>МП Доњи Дунав</b>					
ДД 1. (Годомински рит - Смедерево са малим акумулацијама и ретензијама Вучак и Језава)	Дунав	Сеоне, Удовице, Вучак, Петријево и делови КО: Смедерево, Шалинац, Липе 1, Липе 2 и Радинач	Ванредна одбрана	29.126	
ДД 6.	Јасеничка река	Поповица, Буковче, Кобишница, Мокрање, Ковилово, Александровац Црномасница, Браћевац, Тамнич, Речка, Брестовац, Сиколe I, Трњане, Карбулово, Штубик II, Сиколe II, Глоговица II, Чубра, Смедовац, Рогљево, Вељково, Рајач и делови КО: Шаркамен, Штубик I, Јасеница, Малајница, Дупљане, Видровац, Душановац, Самариновац, Милошево, Неготин, Србово и Радујевац	Редовна одбрана	108.262	
			<b>Укупно МП ДоњиДунав</b>	<b>137.88</b>	
<b>МП Велика Морава</b>					
ВМ 6. Ђуприја	Ресава, Мућава, Велика Морава, Црница и Лаништански поток	Кушиљево, Свилајнац, Деспотовац, Добричево, Змиц, Стрижа, Данково, Тоња-Ада, Давидовац, Дреновац и Ланиште	Ванредна одбрана	114.675	
ВМ 4. (Смедеревска Паланка)	Јасеница и Кубрушница	Општина Смедеревска Паланка	Ванредна одбрана	85.042	
ВМ 2. Раља	Раља	Општина Смедерево	Ванредна одбрана	8.196	
ВМ 4. (Велика Плана)	Велики Луг, Мали Луг, потоци Бојана и Дреновчић	Општина Велика Плана	Ванредна одбрана	38.400	
ВМ 1. Жабарска касета	Поток Точак, Велика Морава	Општина Жабари	Ванредна одбрана	168.503	
			<b>Укупно МП Велика Морава</b>	<b>414.816</b>	

**НАРЕДБЕ:****Водно подручје Сава:****Водно подручје Доњи Дунав:**

1. Наредба бр.Д.1-10 од 20.05.2014.год. о укидању ванредне одбране и проглашењу редовне одбране од поплава у 15.00 часова на сектору/деоници Д.1.3. водоток Тимок у зони Трнавца (Д.1.3. објекти 1. и 2.)
2. Наредба бр.Д.2-8 од 20.05.2014.год. о укидању ванредне одбране и проглашењу редовне одбране од поплава у 15.00 часова на сектору/деоници: Д.2.1.1 и Д.2.1.3. водоток Црни Тимок у Зајечару, Д.2.2. Црни Тимок у Гамзиградској Бањи, Д.2.1.2. Бели Тимок у Зајечару

**Водно подручје Морава:**

3. Наредба бр.49-1 од 20.05.2014.год. о укидању ванредне одбране од поплава у 12.00 часова на брани „Врутци“ на реци Ђетињи (М.13. - М.13.11.)
4. Наредба бр.85 од 20.05.2014.год. о предузимању хитних радова на санацији и затварање продора у 14.00 часова на реци Лугомир у Јагодини (М.6. – М.6.2.7.), реци Булињак у Свилајцу (М.6. – М.6.1.1.) и Јовановачкој реци у Варварину (М.7. – М.7.2.6.)
5. Наредба бр.86 од 20.05.2014.год. о предузимању хитних радова на сагледавању техничког решења и изради Елабората санационих радова у 14.00 часова на реци Раваници у Ђуприји (М.7. – М.7.1.5.) и реци Црница у Параћину (М.7. – М.7.1.9.)
6. Наредба бр.87 од 20.05.2014.год. о проглашењу редовне одбране од поплава у 12.00 часова на реци Великој Морави у Пожаревцу (М.2. – М.2.1.1. и М.2.1.2.)
7. Наредба бр.88 од 20.05.2014.год. о предузимању хитних радова на санацији и затварање продора у 14.00 часова на реци Чемерници у Чачку (М.13. – М.13.1.3. и М.13.1.4.)

**ОБАВЕШТЕЊА, ИЗВЕШТАЈИ И НАЛОЗИ:****Водно подручје Доњи Дунав и Сава:**

1. На основу налога из ВПЦ „Морава“ – ЈВП „Србијаводе“ у АД „Водопривреда“ Пожаревац и ДВП „Смедеро“ Смедерево испоручено је 40.000 џакова
2. Из ВП „Ерозија“ Ваљево враћена је у АД „Водопривреда“ Пожаревац пумпа капацитета 300 л/мин. САДОП са трактором и потребним рукаваоцима.

**Водно подручје Морава:**

3. Извештај стања (бр.07-2962 од 20.05.2014. године) нивоа воде у акумулацијама на дан 20.05.2014.године са стањем у 10.00 часова.
4. Наредба ((број 07-2889/2 од 20.05.2014.г.) о увођењу двадесет четворочасовном дежурству у ЈВП „Србијаводе, ВПЦ „Морава“ Ниш.

**II ПРЕГЛЕД ХИДРОМЕТЕОРОЛОШКИХ ПОДАТАКА ЗА 20.05.2014.**

Бр.	Станица	Река	ВОДОСТАЈ			ПРОТИЦАЈ 7ч
			7ч	промена за 24ч	19ч	
			(цм)	(цм)	(цм)	(м <sup>3</sup> /с)
1	Варварин	ВЕЛ.МОРАВА	101	-65	130	682
2	Ђуприја	ВЕЛ.МОРАВА	-	-	-	-
3	Багрдан	ВЕЛ.МОРАВА	403	-167	483	999
4	Љубичево	ВЕЛ.МОРАВА	426	-10	446	-
5	Смед. Паланка	Јасеница	230	-9	-	58
6	Смед. Паланка	Кубршница	234	-65	-	-
7	Мајур	Лугомир	73	-21	-	5,18
8	Врањ. Прибој	Ј.МОРАВА	-91	-8	-	26,7
9	Грделица	Ј.МОРАВА	149	-13	-	85,8
10	Корвинград	Ј.МОРАВА	-63	-22	-	136
11	Алексинац	Ј.МОРАВА	59	-28	-	233
12	Мојсиње	Ј.МОРАВА	254	-31	-	281
13	Власотинце	Власина	48	-4	-	11,4
14	Лесковац	Ветерница	65	-18	-	6,44
15	Печењевац	Јабланица	68	-6	-	7,51
16	Пепељевац	Топлица	59	-7	-	8,7
17	Дољевац	Топлица	67	-15	-	23,2
18	Пирот	Нишава	22	8	-	51,5
19	Ниш	Нишава	150	6	-	83,5

20	Крат. стена	ЗАП.МОРАВА	411	-43	-	116
21	Милочај	ЗАП.МОРАВА	296	-27	-	237
22	Јасика	ЗАП.МОРАВА	18	-80	-	194
23	Рашка	Ибар	294	-16	-	110
24	Лоп. лакат	Ибар	136	-18	-	180
25	Смедерево	ДУНАВ	692	14	-	-
1	Јамена	САВА	1148	-12	1156	-
2	Ср.Митровица	САВА	784	-14	793	5974
3	Шабац	САВА	619	-10	-	-
4	Београд	САВА	576	13	566	-
5	Радаљ	ДРИНА	274	-9	283	850
6	Пријепце	ЛИМ	118	-6	-	127
7	Лешница	Јадар	148	-25	-	31,1
8	Ваљево	КОЛУБАРА	-	-	-	-
9	Словац	КОЛУБАРА	74	-20	-	33
10	Бели Брод	КОЛУБАРА	123	-24	-	44,6
11	Дражевац	КОЛУБАРА	550	-48	-	-
12	Боговађа	Љиг	218	-92	-	9.32
13	Коцељева	Тамнава	-	-	-	-
14	Ћеманов мост	Тамнава	175	-76	-	7,88
15	Бездан	ДУНАВ	472	49	455	4188
16	Богојево	ДУНАВ	467	36	454	4476
17	Бачка Пал.	ДУНАВ	429	37	411	-
18	Нови Сад	ДУНАВ	446	28	434	-
19	Земун	ДУНАВ	617	15	611	-
20	Панчево	ДУНАВ	610	14	605	-
21	Смедерево	ДУНАВ	692	14	-	-
22	В.Градиште	ДУНАВ	820	14	-	-
23	Прахово	Дунав	-	-	-	-
24	Сента	ТИСА	303	21	292	-
25	Тител	ТИСА	520	21	510	-
26	Багрдан	В.МОРАВА	403	-167	483	999
27	Љубичевски м.	В.МОРАВА	426	-10	446	-
28	Велико Село	Млава	259	-63	-	44
29	Књажевац	Б.Тимок	102	-8	-	25,5
30	Зајечар	Б.Тимок	52	-18	-	45,2
31	Чокоњар	Тимок	-	-	-	-

Напомена: Водостај од 19h се односи на претходни дан  
 Легенда: Превазиђен условни водостај  
 Превазиђена граница редовне одбране од поплава  
 Превазиђена граница ванредне одбране од поплава

### III ТЕНДЕНЦИЈА ВОДОСТАЈА

#### Водно подручје Доњи Дунав:

- На сектору Д.2.1. (Црни и Бели Тимок), Д.2.2. (Црни Тимок у Гамзиградској бањи ) - опадање,
- Бели Тимок - Зајечар: опадање водостаја.
- Јасеничка река у горњем делу (од км. 11+500) и узводно у опадању, а у зони ушћа у Дунав утицај успора Дунав.
- Велики Тимок у опадању.
- Дунав у Смедереву – мањи пораст
- Млава – Велико село: мање опадање

#### Водно подручје Сава:

- На Сектору С.4. (Сава у зони ВС Шабац) водостај је стагнацији са тенденцијом благог опадања.
- Водостај на Колубари и Љубостињи са тенденцијом благог опадања.
- Водостај на Љигу благо опадање..
- Река Тамнава код Ћемановог моста: водостај мање опадање.
- Река Јадар, Ловачка река, Штира: водостај мање опадање.

#### Водно подручје Морава:

- Водостај Велике Мораве на средњем делу тока је био у стагнацији и благом опадању, а у доњем делу тока је био у порасту, што се и очекивало према извештајима у претходном дану. Притоке су данас и даље у стагнацији и благом опадању.
- Водостај Западне Мораве у зони Крушевца у току дана у мањем опадању.

- Водостај Западне Мораве у зони Трстеника у току дана у мањем опадању.
- Водостај реке Јасенице и реке Кубршнице током дана је у мањем опадању.
- Водостај на Јужној Морави код Мојсиња у опадању.
- Водостај на свим водотоцима у сливу Западне Мораве у мањем опадању.
- Водостај Западне Мораве у опадању.
- Река Бјелица (М.13.6.1.) се такође вратила у корито али у Лучанима вода се још увек налази у изливеном подручју..

#### **IV ПРЕДУЗЕТЕ МЕРЕ, ИЗВРШЕНЕ АКТИВНОСТИ И РАДОВИ**

##### **Водно подручје Доњи Дунав:**

- На сектору Д.22, водоток река Млава, се на свим деоницама повукла у своје корито и нема преливања насипа. Заостала вода из поплавлених подручја се враћа у регулисано корито. Ово враћање је најинтезивније у зони насеља Брадарца, где је претходних дана прокопан десни насип на реци Млави да би се вода из залеђа односно Старе Млаве, вратила у регулисано корито и спречило плављење ТЕ "Костолац" и насеља Дрмно. Престало је преливање десног насипа на старом кориту реке Млаве, а самим тим и отицање нових количина воде ка ТЕ "Костолац"
- На деоници Д.22.1 настављено је са препумпавањем воде у реку Млаву из зоне ТЕ"Костолац", која још увек дотиче али значајно смањеног интензитета. У препумпавање су укључене додатне пумпе које су претходног дана стигле из Немачке, Француске и Чешке републике. И даље се прати фронт и развој поплавног таласа и на основу тога ће се предузимати мере.
- Градски штаб за ванредне ситуације у Смедереву, на деоницама Д.3.1 и Д.3.2 њаковима пуњеним песком формирао привремену линију одбране у дужини од 800м на деловима система на којима нема изграђених објеката за одбрану од поплава на Дунаву.
- На сектору Д.3, деонице Д.3.3 ретензије „Смедерево“ и „Пертијево“ су празне.
- Општински штаб за ванредне ситуације у Голупцу, на деоници Д.Ђ.2.1, на дужини од 1500м започео монтажу мобилног система на дужини од 510м, и надвишење дела система њаковима пуњеним песком на дужини од 650м.
- Општински штаб за ванредне ситуације у Великом Градишту, на деоници Д.Ђ.2.4, на дужини од 1500м, њаковима пуњеним песком извршио надвишење постојеће одбрамбене линије на реци Дунав.
- Агрегати на деоници Д.Ђ.2.7 раде одржавању стабилног нивоа подземних вода у насељу Стари Костолац. Стање левообалног насипа је стабилно.
- На Сектору Д.1. услед обилних падавина испуштања ХЕ „Ђердап“ 12000/12500 m<sup>3</sup>.
- На водотоцима на сектору: Д.2.1. (Црни и Бели Тимок), Д.2.2. (Црни Тимок у Гамзиградској бањи), Д.2.4. (Трговишки Тимок у Књажевцу) су у опадању чиме су се стекли услови за укидање ванредне и увођење редовне одбране од поплава. Обиласком терена на регулисаним деоницама на којима су у току мере одбране од поплава евидентирана су оштећења и то: Бели Тимоки у Зајечару оштећење регулације, на регулисаном делу Сврљишког и Трговишког Тимока кроз Књажевац – оштећење регулационих радова.
- Деоница Д.1.2.1. и Д.1.2.2. водоток Дунав/Јасеничка река/Тимок извршени радови на надвишењу насипа, при чему је употребљено 2.000 ПВЦ њакова и 1.800 јутаних њакова, на деоници левог насипа уз Тимок (150 м) и на десном насипу уз Јасеничку реку на ушћу у Дунав на локацији „Косно грло“, у дужини оријентационо 150м. У случају најаве већег испуштања ХЕ Ђердап (од 16.000 m<sup>3</sup>/sec) биће потребно наставити са ојачањем/надвишењем одбрамбене линије. На деоници између села Србова и десног насипа уз Јасеничку реку у току су радови на осигурању / надвишењу пута који је уједно и у функцији високог терена у дужини од око 3.000 м. На деоници реке Дунав (која није у оперативном плану) у приобалној зони села Радевац (852.км реке Дунав) вршени радови на постојећем интервентном насипу на достизању потребне коте и профилисање насипа. Радови су вршени уградњом материјала са набијањем при чему је коришћен материјал са локалног позајмишта. Одбрамбени насип је надвишен у дужини од око 1100 м и висински 100 до 120 цм.
- Стална сарадња са општинским штабовима за ванредне ситуације у општинама Зајечар, Неготин, Бољевац, Сврљиг, Књажевац, Мајданпек, Кладово уз размену информација и заједничким деловањем.

##### **Водно подручје Сава:**

- На сектору С.5 – водостаји су у опадању, у току је обилазак објеката за одбрану од поплава и попис насталих оштећења. Оштећења су евидентирана на насипима реке Тамнаве, регулисаном кориту реке Уб. Потребно је након смањивања водостаја санирати пробоје на насипима како би се спречило изливање реке већ при малим водама. Велике штете претрпела је регулација реке Колубаре кроз Ваљево, где је у целој дужини од 5км оштећено или однешено минор корито. Такође поткопане су обале и однешен камен на мајор кориту узводно од моста на "Јадру" у дужини од 500м. На делу регулације код моста на заобилазном путу регулација је претрпела огромну штету. На стационажи км1+500 код каскаде однето је цело корито на левој обали у дужини од 400м. Река је магистрални цевовод ископала из корита и са анкер блоковима пребацила га на десну обалу. Потребно је што пре обезбедити критична места у Ваљеву како би се осигурале поткопане обале у случају нових падавина. У Љигу регулисано корито у



- зони узводно од града дошло је до рушења регулисане деонице на левој обали. На реци Топлици кроз бању Врујци и низводно од бање дошло је до оштећења регулације. У току сутрашњег дана планирано је отварање канала у залеђу реке Тамнаве на деоници узводно од моста за Таково између канала Кленовица и реке Тамнаве. Вода се тешко повлачи из поплављеног подручја дуж тока Тамнаве наручито у горњем делу тока у селу Таково, у доњем делу у селу Лисопоље, Бргуле и Милорци.
- ВД“Југокоп-Подриње“д.о.о. на деоници С.6.2. реке Јадар извршило је обилазак поплављеног подручја укључујући осматрање деоница након снижења водостаја који има тенденцију даљег опадања и у 18.00 часова износио је 165 цм.Са поплављеног подручја вода се повукла а преостаје да се већ констатована бројна оштећења насипа и форланда геодетски сниме и изврши прецизна процена количина радова на поправци оштећења и вредност тих радова. На наведеном сектору, у складу са наредбом о уведеној ванредној одбрани од поплава спроводи се 24 часовно дежурство од стране ВД“Југокоп-Подриње“д.о.о.
  - На Симића потоку (С.6.1.) у Бањи Ковиљачи Водопривредно предузеће задужено за одбрану поплава, ДВП “Лозница“ а.д је вршило препумпавање воде са брањене стране успорских насипа Симића потока у небрањени део тј. у корито реке Дрине (под водом 40 кућа).На наведеним секторима река Јадар, Дрине и Штире, у складу са наредбама о уведеној ванредној одбрани од поплава спроводи се 24 часовно дежурство од стране ДВП,„Лозница“а.д. из Лознице.
  - На сектору С.6.3. реке Ликодра (и њене притоке у Крупњу: Богоштица, Чађавица и Кржава) водотоци у сталном паду.
  - На сектору С.6.4, Ловачака река, Остружанка, Остењачка река и регулисано корито реке Јадар кроз Осечину, водотоци су се вратили у своја корита, водостаји су у сталном паду.
  - Сектор С.7.2. регулисно корито реке Љубовиђе и Сабирни канал у општини Љубовиђа. У току су представник ЈВП“Србијавода“ и представник надлежног предузећа за сектор ДВП,„Лозница“а.д кренули за Љубовију преко Коњевић поља и Братунца.Са представником локалне самоуправе општине Љубовија господином Видојем Јовановићем извршен је обилазак регулисаног корита од улива у реку Дрину до Давидовића преграде.Минор коритно је под водом а наместима водоток излази и на форланд.За време великих вода реке Љубовиђе (13-14.05.) сва три моста за путнички саобраћај као и пешачки мост показала су се као уска грла за пријем воде оптерећене наносом, шибљем, грањем, дрвећем и другим материјалом па је до изливања воде из регулисаног корита на леву и десну обалу долазило у зони ових мостова. Интервенисало се са поствљањем џакова са песком (око 900 џакова) али је до изливања воде у град ипак дошло. На местима где је вода почела да поткопава насипе довожен је и пакован ломљени камен (из каменолома „Алпине-Гранит“. На основу искуства из катастрофалне поплаве од 21-22 јуна 2001. године извршен је контролисани пробој насипа на Сабирном каналу и отварање уставе на пропуста на старој Љубовији (заобилазном путу) тако да је спречено пуњење касета и плављење новог стамбеног насеља.Регулисани део реке Љубовиђе од ст.км. 0+150 до 0+450, минор корито под водом и затрпано наносом. Облога у зони моста, око оба стуба (кегле) оштећена у потпуности.Насипи на левој и десној обали штићени ломљеним каменом јер их је велика вода поткопала непосредно испод моста (0+450) и леви насип на ст.км 0+300(у дужини од 50 м).Регулисано корито од ст.км.0+450 до 0+926 (мост у центру), минор корито по водом али се могу приметити велека оштећења обалних зидова са једне и друге стране (преко 200 метара) као и попличаног форланда десне обале од ст.км. 0+667 до ст.км. 0+926.Регулисано корито од ст.км.0+926 до 1+500, минор корито по водом примећују се оштећења на форланду (форланд земљани) као и оштећења обала мајор корита која су брањена паковањем ломљеног камена.На овој деоници је срушен и пешачки мост.На деоници ст.км 1+500 до 2+106 (од краја регулисаног дела до Давидовића преграде) поплавни талас је наизменично на местима оштетио десно обални насип и леву обалу које су из тих разлога штићене паковањем ломљеног камена гранита. Стабилизациони појас на ст.км. 1+569,93 није оштећен док се на стабилизационог појасу на ст.км. 1+749,36 могу приметити оштећења. Уливни објекат-Давидовића преграда није оштећен док се код слапишта овог објекта примећују оштећења.За тачне податке о оштећењима мора се сачекати да ниво воде у реци Љубовиђи опадне а камена облога буде јасно видљива.Штете које су водотоци II реда и бујични токови нанели путној инфраструктури су огромне.Клизизишта су нанеле највеће штете објектима за становање и путној инфраструктури.
  - На деоници С.7.1. Десни насип и обало утврда уз Дрину, низводо од ХЕ Зворник, код старог моста на реци Дрини са узводне стране услед појаве клизишта у самом кориту реке Дрине налази око 5.000 м 3 наталожене земљане-блатне масе.Пут за саобраћај расчишћен.
  - На сектору С.4. настављени радови започети претходних дана услед високог водостаја реке саве, а у циљу циљу повећања функционалне стабилности, на деоници од км.0+000 до км. 9+529 и на деоници од км.18+383 до км. 23+342. Овај објекат има статус градилишта и слабог места, на коме у садашњим условима може доћи до пробоја и плављења великог подручја Мачве. Ангажована механизација: Касета 1-2 багера и 2 булдожера; касета: 2-2 багера и 1 булдожер; касета 3: 2 багера, булдожер и дампер. На нереконструисаној деоници десног насипа уз Саву и Дрину од Бановог Брода до Црне Баре (С.4.4.7.) и десног насипа уз Дрину око Црне Баре (С.4.4.8.), урађено је надвишење насипа од кохерентног материјала и џакова са песком, висине 1,0 м. У току дана нису уочена процуривања на брањеној косини или ножици постојећег насипа. Дуж трасе насипа су распоређени багери, а на пунктовима трактори са приколицама и џакови са песком, који су спремни за евентуалну интервенцију, уколико буде потребно. Такође на нереконструисаној деоници ( С.4.4.3. ) Дреновац – Чеврнтија км 18+000-23+342 изводе се радови на надвишењу насипа и ојачању баласта. Водостај у току дана је на водомеру Шабац био у благом опадању тј. за 20 часова опао је 15 цм. Ојачавање насипа на целом сектору С.4. где су укључене и добровољачке екипе.

- ЦС „Широка бара“ је у погону са једним агрегатом од 19.05.2014. у 15 часова. Низводно од црпне станице Каленића Ревеница копа се канал за одвод воде у шуму. У току је и израда приступних путева ради лакше комуникације и прилаза неприступачнијим локацијама. Због ризика нису у погону црпне станице „Каленића Ревеница“ и „Дреновац“ од 17.05.2014. у 17 часова.
- Црпне станице низводно од Шапца: „Мрђеновац“, „Прово“ и „Прослоп“ су ван функције.
- На ЦС „Косно грло“ и ЦС „Косно грло 1“ на ХМС ДД 7 у погону су четири од седам пумпи. Испала из рада пумпа број 4 на ЦС „Косно грло 1“, услед прегоривања контактора у управљачком електро орману. Наручени ножасте осигурачи 315А, контактор оспособљен. Дат налог за израду надвишења насипа уз Јасеничку реку ка ушћу у Дунав. Пре тога је рађено на крчењу прилазног пута на деоници кроз шуму. ЦС „Србово“ је у погону са мањим прекидима, уз стално дежурство.
- У току поподнева 20.05.2014. извршен обилазак терена и црпних станица: ЦС „Смедерево“ ради у зависности од водостаја са две, три или четири пумпе у зависности од дотока и оствареног нивоа у каналу. Евидентан је убрзан прилив ресине иако је ниво воде у каналској мрежи у стагнацији. Примећено је да на П2 температура лежаја буде и до 60 степени Целзијуса (горњи лимит је 70 °С), док на се на остале три пумпе овај податак креће од 43 до 46 степени. Манометар на П3 није показивао притисак; након мањег разрађивања је прорадио. Црпна станица „Кулич I“ је у непрекидној погонској активности са једним агрегатом за време трајања одбране, уз максимално ангажовање техничког и осталог особља, као и потребне грађевинске механизације (која ради на утовару и одвозу ресине). На пумпи број 1 варнички мотор приликом стартовања и приметна је бука у лежају истог мотора. На пумпи број 2 уочен је дебаланс у зони замајца - велике ременице, што узрокује оштећење делова у низу – лежаја и вратила. Обавезно се морају отклонити примећене неправилности чим се стекну услови за то (неопходно је извршити сервис мотора П1 – замена четкица, обрада прстена, замена лежајева, као и уравнотежење обртног дела на П1 - велика ременица и евентуална замена лежаја). На Језавској акумулацији ангажован је један чувар.
- На свим црпним станицама на „Подрињско-Колубарском“ и водном подручју „Доњи Дунав“ на снази је ванредна одбрана од унутрашњих вода. Ситуација на ХМС ДД и ПК се прати непрекидно, разменом података телефонским путем и путем меила слањем извештаја.

#### **Водно подручје Морава:**

- На основу података са хидролошких станица у сливу, а према извештају секторских руководиоца надлежних водопривредних предузећа (Д.В.П. „Смедерево“, из Смедерева, А.Д., „Водопривреда“, из Смедеревске Паланке и А.Д., „Водопривреда“, из Пожаревца), на снази су и даље наредбе о проглашењу ванредне одбране од поплава на целом сливу (М.1, М.2., М.3 и М.4) што се тиче притока и реке Велике Мораве, док се не санирају уочена оштећења. На наведеним секторима, у складу са наредбама о уведеној ванредној одбрани од поплава спроводи се 24 часовно дежурство од стране Д.В.П. „Смедерево“, из Смедерева и А.Д., „Водопривреда“, из Смедеревске Паланке. Наложено је да се настави са праћењем стања водостаја на овом делу тока реке Велике Мораве и протока, са посебним освртом на критичним тачкама (мостови, пропусти, колски прелази на насипима, горе наведеним критичним местима и осталим специфичним локацијама) и да се о стању система редовно достављају усмени и писмени извештаји, и на основу предлога секторских руководиоца на местима где је то неопходно, предузму све мере и радови на спречавању погоршања стања на објектима, или санирању уочених оштећења. На делу трасе реке Велике Мораве, на секторима у надлежности овог помоћника, на основу усмених и писмених извештаја секторских руководиоца, и других актера у одбрани, још су под водом површине које су плављене у небрањеним, као и брањеним подручјима река Јасеница, Кубршница, Рача, Ресава, Угљешница, Лепеница, Црница, Јовановачка река. Посебну опасност, представљало је екстремно повећање реке Велике Мораве, која је поплавила иницијално подручје и на неколико најкритичнијих места запретила преливањем насипа. Као најкритичнија места, показали су се испусти на којима су украдене клапне („жабљи“, поклопци) и навозне рампе-прелази за саобраћај на локалним путевима. На таквим местима интервенисало се џаковима са песком и другим неопходним средствима.
- Започета је израда техничке документације за санацију оштећења, а према наредби бр.85 и 86 од 20.05.2014. за предузимање хитних радова на санацији и затварању продора.
- Извештаји о стању на секторима М.1. и М.2. нису достављени.
- На сектору М.13. спроводи се 24 часовно дежурство од старане ВДОО „Морава“ из Чачка. Врши се евидентирање слабих места на регулационим грађевинама и израда елабората санације. Нових изливања у току дана није било, вода се полако повлачи из поплављеног брањеног подручја
- На сектору (деоница М.12.1.) у Крушевцу спроводи се 24 часовно дежурство од старане ДВП „Западна Морава“ из Краљева. Врши се евидентирање слабих места на регулационим грађевинама и израда елабората санације. Нових изливања у току дана није било, вода се полако повлачи из поплављеног брањеног подручја.
- На сектору (деоница М.12.4.) у Трстенику спроводи се 24 часовно дежурство од старане ДВП „Западна Морава“ из Краљева. На овом сектору врши се и евидентирање слабих места на регулационим грађевинама и израда елабората санације. Нових изливања у току дана није било, вода се полако повлачи из поплављеног брањеног подручја.
- Водостаји на свим акумулацијама се одржавају око КНУ (кота нормалног успора), укинута су све наредбе одбрана од поплава на бранама.
- Извештаји о стању на хидромелиорационим системима ВМ.1.-6. Нису достављени.

На хидромелиорационом систему ВМ6-Ћуприја стање на терену и даље одговара ванредној одбрани од поплава, јер су канали преплављени површинским водама са слива и нису у функцији. Стање непромењено.

Заменик руководиоца одбране од поплава за спољне  
воде и загушење ледом  
за подручје у надлежности ЈВП „СРБИЈАВОДЕ“

**Звонимир Коцић, дипл. грађ. инж.**

*Доставити:*

1. *Министарство пољопривреде и заштите животне средине, Републичка дирекција за воде – Главни координатор одбране од поплава, Београд*
2. *Министарство унутрашњих послова, Сектор за ванредне ситуације, Републички центар за обавештавање, Београд, факс 011/361-74-92*
3. *РХМЗ Србије, факс 011/254-27-46*
4. *ЈВП «Србијаводе» - Главни руководиоца одбране од поплава - Директор*
5. *ВПЦ «Сава-Дунав» - директору, руководиоцу одбране на водном подручју «Сава» и «Доњи Дунав», факс 011/311 -29-27*
6. *ВПЦ «Морава» - директору, руководиоцу одбране на водном подручју «Морава», факс 018/4513-820*
7. *ЈВП «Србијаводе» - РЈ Јужна Морава, факс 018/4513-820*
8. *ЈВП «Србијаводе» - РЈ Западна Морава, факс 032/357-637*
9. *ЈВП «Србијаводе» - РЈ Велика Морава, факс 035/8471-355*