



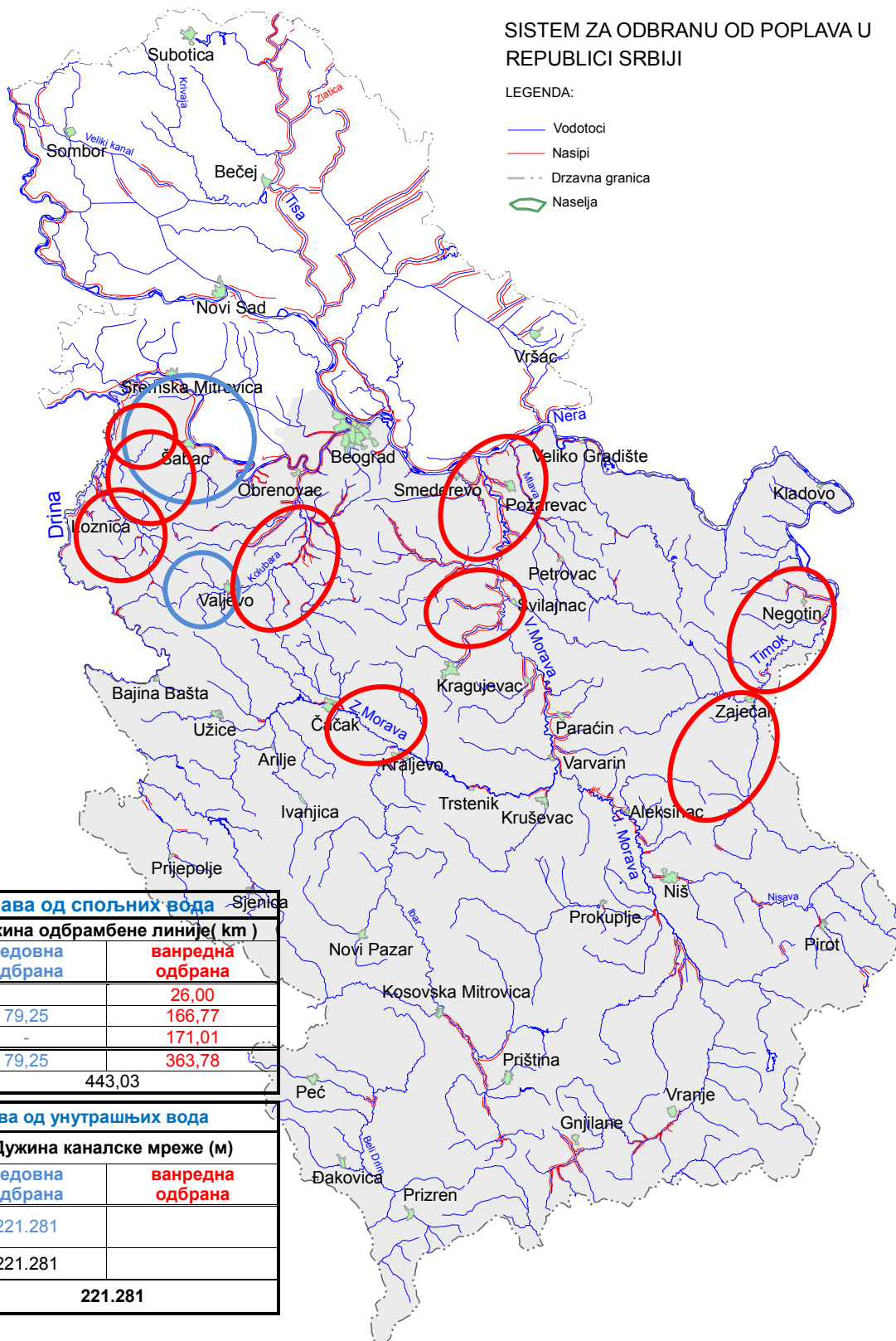
БИЛТЕН бр. 27

О СПРОВОЂЕЊУ ОДБРАНЕ ОД ПОПЛАВА НА ПОДРУЧЈУ У НАДЛЕЖНОСТИ ЈВП "СРБИЈАВОДЕ" 15.05.2014. године

SISTEM ZA ODBRANU OD POPLAVA U REPUBLICI SRBIJI

LEGENDA:

- Vodotoci
- Nasipi
- Drzavna granica
- Naselja



Одбрана од поплава од спољних вода		
ВОДНО ПОДРУЧЈЕ	Дужина одбрамбене линије(km)	
	редовна одбрана	ванредна одбрана
Доњи Дунав		26,00
Сава	79,25	166,77
Морава	-	171,01
Свега:	79,25	363,78
УКУПНО	443,03	

Одбрана од поплава од унутрашњих вода		
МЕЛ. ПОДРУЧЈЕ	Дужина каналске мреже (м)	
	редовна одбрана	ванредна одбрана
Подрињско-Колубарско	221.281	
Свега:	221.281	
УКУПНО	221.281	

I ВОДОТОКОВИ НА КОЈИМА СЕ СПРОВОДИ ОДБРАНА ОД ПОПЛАВА

СПОЉНЕ ВОДЕ

Водоток	Сектор, Деоница	Угрожена насеља	Стање	Дужина (km)
ВП:САВА				
Сава	С.4.1.С.4.2..	Шабац, Владимирци	Редовна одбрана	39,31
Сава	С.4.3.1. С.4.4.(1,2,3 и 7.)	Шабац, Богатић	Редовна одбрана	39,94
ЦОК	С.4.3.2.	Шабац	Ванредна одбрана	27,50
Штира, Јадар, Ловачка река, Остружанка	С.6.1.(1. и 3.) С.6.4.	Лозница, Осечина	Ванредна одбрана	12,62
Колубара, Љубостиња	С.5.1.	Ваљево	Ванредна одбрана	11,43
Јадар	С.6.2.	Лозница	Ванредна одбрана	23,55
Дрина, Љубовија	С.7.2.	Љубовија	Ванредна одбрана	8,80
Колубар, Тамнава, Уб, Љиг, Топлица, Љубостиња, Рибница, бране „Каменица“ и „Поцибрава“	С.5.4. С.5.2. С.5.5. С.5.3. С.5.6. С.5.7. С.5.8. С.5.9.	Ваљево, Коцељева, Доње Црниљево	Ванредна одбрана	75,84
Ликодра, Богаштица, Чађевица и Кржава	С.6.3.	Крупањ	Ванредна одбрана	7,03
Укупно ВП Сава				246,02
ВП:ДОЊИ ДУНАВ				
Црни Тимок	Д.2.1.1. Д.2.1.3. Д.2.2.1.	Зајечар, Гамзиградска Бања	Ванредна одбрана	9,07
Тимок	Д.1.3.1.Д.1.3.2.	Трнавац	Ванредна одбрана	7,60
Витовница	Д.22.2.7,8 и 9	Аљудово, Кула	Ванредна одбрана	9,33
Укупно ВП Доњи Дунав				26,00
ВП:МОРАВА				
Бјелица	М.13. – М.13.6.1.	Лучани	Ванредна одбрана	3,40
Чемерница	М.13. – М.13.1.3. М.13.1.4.	Чачак	Ванредна одбрана	11,60
Ђетиња	М.13. – М.13.9.	Ужице	Ванредна одбрана	2,00
Јасеница	М.4. – М.4.1.1.	Топола, Велика Плана и Рача	Ванредна одбрана	30,16
Лепеница	М.3. – М.3.2.3. М.3.2.4.	Баточина, Лапово и Рача	Ванредна одбрана	50,31
Рача	М.3. – М.3.1.4. М.3.1.5. М.3.2.1.	Рача и Велика Плана	Ванредна одбрана	44,44
Раља	М.1. – М.1.4.1.	Смедерево	Ванредна одбрана	17,42
Деспотовица	М.13. – М.13.3.	Горњи Милановац	Ванредна одбрана	11,68
Укупно ВП Морава				171,01
УКУПНО				443,03

УНУТРАШЊЕ ВОДЕ

Хидромелиорациони систем	Реципијент	Угрожена насеља	Стање	Дужина (m)
МП Подрињско-Колубарско				
ПК 18.	Сава	Делови КО: Баново Поље, Богатић, Глушци, Узвеће, Шеварице и Дреновац	Редовна одбрана	193.497
ПК 12	Сава	Румска, Двориште, Десић, Радовашница, Грушац, Вољујац, Метлић, Бојић, Синошевић, Накучани, Пејиновић, Заблаће, Матијевац, Белотић, Вукошић, Лојанице, Владимирци, Крнуле, Церовоц, Риђаке, Меховине, Бобовик, Жабар, Кујавица, Вучевица, Скупљен, Коман, Предворица, Трбушац, Орид, Орашац, Мрђеновац, Миокус, Драгојевац и делови	Редовна одбрана	27.784

КО: Петковица, Бела Река,
Цуљковић, Добрић, Маови,
Поцерски Метковић, Варна,
Горња Врањска, Мала
Врањска, Јеленча, Мишар,
Прово, Звезд, Јаловик, Крнић,
Јазовник, Свилеува,
Брдарица, Драгиње, Каона,
Мровска, Ђуковине,
Градојевић, Букор и Криваја

Укупно МП Подрињско- Колубарско	221.281
УКУПНО	221.281

НАРЕДБЕ:

Водно подручје Сава:

1. Наредбом бр.С.5-9 од 14.05.2014.год. уводи се ванредна одбрана у 0700 часова на сектору С.5. Ваљево, деоница С.5.1.
2. Наредбом бр.С.6.-6. од 14.05.2014.год. уводи се ванредна одбрана у 0700 часова на сектору С.6.Лозница, Осечина, деонице С.6.1(објекти 1,3) и С.6.4.
3. Наредбом бр.С.5.-10. од 14.05.2014.год. уводи се редовна одбрана у 0700 часова на сектору С.5. Ваљево, Коцељева, Доње Црниљево, деоница С.5.4, С.5.5.
4. Наредбом бр.С.4.-8. од 14.05.2014.год. уводи се ванредна одбрана у 1200 часова на сектору С.4. Шабац, деоница С.4.3.2.
5. Наредбом бр.С.4.-7. од 09.05.2014.год. укида се ванредна и уводи редовна одбрана у 1500 часова на сектору С.4. Шабац-Владимирци, деонице С.4.1. и С.4.2.
6. Наредба бр. С.4.-2. од 27.04.2014.год. о проглашењу редовне одбране у 0700 часова на Сави код Шапца и Богатића(С.4. деоница С.4.3.1. С.4.4.(1.2.3.7.)
7. Наредбом бр.С.6.2.-5. од 14.05.2014.год. уводи се ванредна одбрана у 1500 часова на сектору С.6.Лозница, деоница С.6.2(објекти 1,2 и 3).
8. Наредбом бр.С.6.-7. од 14.05.2014.год. уводи се ванредна одбрана у 1500 часова на сектору С.6.Крупањ, деоница С.6.3.
9. Наредбом бр.С.7-1. од 14.05.2014.год. уводи се ванредна одбрана у 1500 часова на сектору С.7.Љубовија, деоница С.7.2.
10. Наредбом бр.С.5-11. од 14.05.2014.год. уводи се ванредна одбрана у 1500 часова на сектору С.5.Ваљево, деонице С.5.2.С.5.3.С.5.4.С.5.5.С.5.6.С.5.7.С.5.8.С.5.9..

Водно подручје Доњи Дунав:

11. Наредбом бр.Д.22.Д23.-10 од 14.05.2014.год. уводи се ванредна одбрана у 2000 часова на сектору Д.22. Млава-Пек деонице Д.22.2.7. Д.22.2.8. Д.22.2.9.
12. Наредбом бр.Д.2.-5. од 14.05.2014.год. уводи се ванредна одбрана у 1500 часова на сектору Д.2. Зајечар, деонице Д.2.1.1. Д.2.1.3. Д.2.2.
13. Наредбом бр.Д.1.-7. од 14.05.2014.год. уводи се ванредна одбрана у 1500 часова на сектору Д.1.Неготин, деоница Д.1.3.

Водно подручје Морава:

14. Наредба бр.35 од 14.05.2014.год. о проглашењу ванредне одбране од поплава у 10.00 часова на реци Бјелици (М.13. - М.13.6.1.) при водостају 1,0м испод круне мајор корита са тенденцијом даљег раста.
15. Наредба бр.38 од 14.05.2014.год. о проглашењу ванредне одбране од поплава у 15.00 часова на реци Чемерници (М.13. - М.13.1. заштитни водни објекти 3. и 4.) при водостају од 233,66 (400)цм на водомеру Коњевићи са тенденцијом даљег раста.
16. Наредба бр.39 од 14.05.2014.год. о проглашењу ванредне одбране од поплава у 17.00 часова на реци Ђетињи (М.13. - М.13.9.) при водостају 80цм испод круне мајор корита са тенденцијом даљег раста.
17. Наредба бр.40 стављена ван снаге и замењена Наредбом бр.36-1 (због континуитета) од 14.05.2014.год. о проглашењу ванредне одбране од поплава у 20.00 часова на реци Јасеници (М.4. - М.4.1. заштитни водни објекат 1.) при водостају од 250,00цм на водомеру Водице са тенденцијом даљег раста.
18. Наредба бр.41-1 од 14.05.2014.год. о проглашењу ванредне одбране од поплава у 21.00 час на реци Лепеници (М.3. - М.3.2. заштитни водни објекти 3. и 4.) при водостају 255цм на водомеру Баточина са тенденцијом пораста.
19. Наредба бр.42 од 14.05.2014.год. о проглашењу ванредне одбране од поплава у 21.00 час на реци Рачи (М.3. - М.3.1. заштитни водни објекти 4. и 5. и М.3.2. заштитни водни објекат 1.) при водостају у ножици насипа са тенденцијом даљег раста.

20. Наредба бр.43 од 14.05.2014.год. о проглашењу ванредне одбране од поплава у 21.00 час на реци Раљи (М.1. - М.1.4. заштитни водни објекат 1.) при водостају 257цм на водомеру мост у Коларима са тенденцијом пораста.
21. Наредба бр.44 од 14.05.2014.год. о проглашењу ванредне одбране од поплава у 23.00 час на реци Деспотовици (М.13. - М.13.3.) при водостају од 50цм испод круне насипа са тенденцијом пораста.

ОБАВЕШТЕЊА, ИЗВЕШТАЈИ И НАЛОЗИ:

Водно подручје Морава:

22. На основу упозорења број 325-10-326/2013-07 Министарства пољопривреде и заштите животне средине – Републичка дирекција за воде од 12.05.2014. године, а имајући у виду прогнозе РХМЗС-а на водном подручју Морава у ВПЦ „Морава“ – ЈВП „Србијаводе“ наредбом број 07-2693 од 13.05.2014. године уведено је двадесетворочасовно дежурство
23. Обавештење бр.1 (заводни број 07-2778 од 14.05.2014.г.) од стране Руководиоца одбране од поплава на ВП „Морава“ упућено Главном руководиоцу одбране од поплава на подручју у надлежности ЈВП „Србијаводе“ о потреби проглашења ванредне ситуације на сектору М.13. – М.13.1. заштитни водни објекти 3. и 4. слив реке Западне Мораве у Чачку.
24. Обавештење бр.2 (заводни број 07-2785 од 14.05.2014.г.) од стране Руководиоца одбране од поплава на ВП „Морава“ упућено Главном руководиоцу одбране од поплава на подручју у надлежности ЈВП „Србијаводе“ о потреби проглашења ванредне ситуације на сектору М.13. – М.13.3. заштитни водни објекти 1. и 2. слив реке Западне Мораве у Горњем Милановцу.
25. Извештај стања нивоа воде у акумулацијама број 07-2747 на дан 14.05.2014.године у 12⁰⁰ часова.
26. На основу прогнозе РХМЗС-а (неповољне хидролошке ситуације и најаве обилних падавина у сливу Ђетиње дата је наредба (заводни број 07-2762 од 14.05.2014.г.) да се акумулација Врутци доведе на коту нормалног успора.
27. На основу прогнозе РХМЗС-а (неповољне хидролошке ситуације и најаве обилних падавина) дата је наредба (заводни број 07-2770 од 14.05.2014.г.) да се сви субјекти ставе у стању приправности.

Водно подручје Доњи Дунав и Сава:

28. На основу упозорења број 325-10-326/2013-07 Министарства пољопривреде и заштите животне средине – Републичка дирекција за воде од 12.05.2014. године, а имајући у виду прогнозе РХМЗС-а на водном подручју Доњи Дунав послато је обавештење надлежним предузећима на бранама „Борско језеро“ и „Грлиште“ за обезбеђење простора за пријем поплавног таласа.
29. На основу упозорења број 325-10-326/2013-07 Министарства пољопривреде и заштите животне средине – Републичка дирекција за воде од 12.05.2014. године, а имајући у виду прогнозе РХМЗС-а на водном подручју „Сава-Доњи Дунав“ у ВПЦ „Сава- Дунав“ – ЈВП „Србијаводе“ наредбом број 1956 од 14.05.2014. године уведено је двадесетворочасовно дежурство.
30. На основу налога у ВПЦ „Сава- Дунав“ – ЈВП „Србијаводе“ испоручено је из 8.000 џакова из магацина АД „Водопривреда“ Пожаревац у Ваљево и Лозницу, као и 5.000 из магацина ВП „Сава“Шабац од чега 1.000 за Лозницу и 4.000 за ваљево. Такође из АД „Водопривреда“ Пожаревац је у Ваљево допремљена и пумпа капацитета 300 л/мин. CADOP1 са трактором и потребним руковаоцима.
31. ВП „Сава“ Шабац испоручено је 15.000 џакова у току ноћи 15.05.2014. године од стране ЈВП „Воде Војводине“ као испомоћ по налогу Главног координатора одбране од поплава бр. 325-10-326/2013-07 од 14.05.2014. године
32. ВП „ерозија“ Ваљево испоручено је 15.000 џакова у току ноћи 15.05.2014. године од стране ЈВП „Воде Војводине“ као испомоћ по налогу Главног координатора одбране од поплава бр. 325-10-326/2013-07 од 14.05.2014. године

II ПРЕГЛЕД ХИДРОМЕТЕОРОЛОШКИХ ПОДАТАКА ЗА 15.05.2014.

Бр.	Станица	Река	ВОДОСТАЈ			ПРОТИЦАЈ 7ч (м ³ /с)
			7ч (цм)	промена за 24ч (цм)	19ч (цм)	
1	Варварин	ВЕЛ.МОРАВА	62	72	13	547
2	Ђуприја	ВЕЛ.МОРАВА	129	41	109	-
3	Багдан	ВЕЛ.МОРАВА	266	99	183	643
4	Љубичево	ВЕЛ.МОРАВА	-97	49	-139	-
5	Смед. Паланка	Јасеница	331	131	-	143
6	Смед. Паланка	Кубршница	273	185	-	-
7	Мајур	Лугомир	187	106	-	56,5
8	Врањ. Прибој	Ј.МОРАВА	-71	23	-	35,2
9	Грделица	Ј.МОРАВА	179	61	-	112
10	Корвинград	Ј.МОРАВА	-9	70	-	201

11	Алексинац	Ј.МОРАВА	60	52	-	234
12	Мојсиње	Ј.МОРАВА	224	49	-	237
13	Власотинце	Власина	130	87	-	66,4
14	Лесковац	Ветерница	123	23	-	20
15	Печењевац	Јабланица	88	25	-	12,7
16	Пепељевац	Топлица	82	31	-	18,6
17	Дољевац	Топлица	52	16	-	18,1
18	Пирот	Нишава	16	20	-	47,9
19	Ниш	Нишава	187	57	-	133
20	Крат. стена	ЗАП.МОРАВА	725	389	-	530
21	Милочај	ЗАП.МОРАВА	482	338	-	-
22	Јасика	ЗАП.МОРАВА	114	114	-	374
23	Рашка	Ибар	308	50	-	124
24	Лоп. лакат	Ибар	272	177	-	458
25	Смедерево	ДУНАВ	562	8	-	7262
1	Јамена	САВА	938	80	868	2872
2	Ср.Митровица	САВА	604	44	602	3692
3	Шабац	САВА	445	33	-	-
4	Београд	САВА	397	17	385	-
5	Радаљ	ДРИНА	538	284	420	2950
6	Пријепоце	ЛИМ	149	34	-	188
7	Лешница	Јадар	416	402	-	-
8	Ваљево	КОЛУБАРА	320	228	-	-
9	Словац	КОЛУБАРА	566	487	-	-
10	Бели Брод	КОЛУБАРА	824	666	-	-
11	Дражевац	КОЛУБАРА	219	14	-	-
12	Боговађа	Љиг	573	169	-	197
13	Коцељева	Тамнава	-	-	-	-
14	Ћеманов мост	Тамнава	356	287	-	30,9
15	Бездан	ДУНАВ	180	23	167	2270
16	Богојево	ДУНАВ	247	21	234	2886
17	Бачка Пал.	ДУНАВ	245	10	240	-
18	Нови Сад	ДУНАВ	270	11	265	-
19	Земун	ДУНАВ	439	15	430	-
20	Панчево	ДУНАВ	447	13	438	-
21	Смедерево	ДУНАВ	562	8	-	7262
22	В.Градиште	ДУНАВ	772	2	-	-
23	Прахово	Дунав	-	-	-	-
24	Сента	ТИСА	262	4	260	486
25	Тител	ТИСА	340	10	334	-
26	Багрдан	В.МОРАВА	266	99	183	643
27	Љубичевски м.	В.МОРАВА	-97	49	-139	-
28	Велико Село	Млава	369	230	-	73,5
29	Књажевац	Б.Тимок	108	28	-	28,9
30	Зајечар	Б.Тимок	129	91	-	85,2
31	Чокоњар	Тимок	-	-	-	-

Напомена: Водостај од 19h се односи на претходни дан

Легенда: Превазиђен условни водостај

Превазиђена граница редовне одбране од поплава

Превазиђена граница ванредне одбране од поплава

III ТЕНДЕНЦИЈА ВОДОСТАЈА

Водно подручје Морава:

- Водостај Велике Мораве на средњем и доњем делу тока, након вишедневног опадања, је био у благом порасту, али далеко од критеријума за одбрану од поплава. Према извештајима РХМЗ са узводног дела слива (Јужна и Западна Морава) у току наредних дана очекује се пораст водостаја. За разлику од Велике Мораве, притоке су у константном порасту водостаја до преко границе ванредне одбране.
- Водостај на реци Чемерници је и даље у порасту као и река Западна Морава.

Водно подручје Сава:

- На Сектору С.4. (Сава у зони ВС Шабац) водостај је у порасту.
- Водостај на Колубари, Љигу и Љубостињи у знатном знатном.
- Водостај на ЦОК-у је у знатном знатном.
- Река Тамнава код Ћемановог моста: водостај је у порасту.

- Река Јадар, Ловачка река, Штира у знатном знатном.

IV ПРЕДУЗЕТЕ МЕРЕ, ИЗВРШЕНЕ АКТИВНОСТИ И РАДОВИ

Водно подручје Доњи Дунав:

- На Сектору Д.22 и Д.23 због најаве и упозорења РХМЗ о обилним падавинама извршен је превентивни обилазак и контрола слабих места у претходном поводњу.
 - o На Д.22.4 Млава у Петровцу извршено је чишћење изливне главе пропуста Ø1000 на левој обали узводно од моста на путу Р108 (стари улив Бусура) како би се обезбедило налегање клапне на рам. Ангажована комбинована машина 4 сата.
 - o На Д.22.1 Млава извршено је чишћење наплавине на мосту на локалном путу код Малог Црнића са уклањањем из корита. Ангажован багер са дугом стрелом 8 сати, велики трактор (4×4) 8 сати, нисконосећа приколица 3 сата.
 - o На Д.22.1 Млава код Братинца, затворен пропуст Ø1000 на левој обали на км.3+950 импровизованим чепом од дрвених талпи и врећа. Утрошено 6 талпи (2 m²) и 50 врећа, рад 3 радника 4 сата са превозом до лица места.
 - o На Д.23.1, брана „Кореница“, подигнута и очишћена решетка на изливу цевастог евакуатора Ø1000 (испод бочног прелива). Ангажован 1 радник, 1 сат са превозом.
- Успостављена је веза са општинским штабовима за ванредне ситуације у општинама Пожаревац, Кучево, Мало Црниће, Петровац на Млави и Жагубица и пренето упозорење РХМЗ и РЦО.
- Сви надлежним субјектима из ОП за 2014. годину достављено је обавештење о неопходности поштовања обавеза у складу са Оперативним планом одбране од поплава за 2014. годину тј. о обезбеђењу слободног простора за пријем евентуалног поплавног таласа на сектору/деоници Д.2.3. (брана са акумулацијом „Грлиште“ на Грлишкој реци) и Д.1.4. (брана са акумулацијом „Борско језеро“ на Брестовачкој реци).

Водно подручје Сава:

- Мере редовне одбране од поплава спроводе се на сектору/ деоници С.4. (С.4.1 и С.4.2) на територији Шапца и општине Владимирц као и на деоницама С.4.3.1. С.4.4.(1.2.3.7.). Посебна пажња је посвећена деоници деснообалног насипа реке Саве - С.4.4.2 која је у фази реконструкције и на којој су радови обустављени (десни насип уз Саву од железничког моста у Шапцу до Дреновца, 9.53 км) – на деоници су на снази мере редовне одбране од поплава.
- На сектору С.5 због најаве обилних падавина наредних дана предузете су превентивне мере. У циљу обезбеђења критичних тачака на реци Љубостињи пуњеним џаковима са песком урађен је интервени на насип на Љубостињи. Такође предузеће ВП „Ерозија“ у координацији са извођачем радова на магистралном цевоводу урадили је обезбеђење облоге оштећеног корита реке Колубаре у Ваљеву крупним каменом. У селу Таково обезбедиће се уливи канала у реку Тамнаву.
- Река Тамнава се излила и поплавила насељени део Коцељеве.
- У Ваљеву је ноћас уведена наредба о евакуацији. Интервенисано је локално само на доступним локацијама. Забележена су велика оштећена на кориту реке. Превазиђен је пројектован степен заштите, и дошло је до линијског изливања на десној обали у оквиру централног дела насеља.
- На ушћу Ловачке реке (десна обала) у Јадар, техничка деоница С.6.4., у Осечини, надлежно водoprивредно предузеће ДВП “Лозница” а.д. је изводило превентивне радове на појачавању већ постављеног одбраменог бедема (од 04.05.2014.године) са нових 250 врећа са песком.Песак у количини од 18,00 м³ допремљен је у Осечину у преподневним сатима.На поменуто деоницу допремљен багер БТХ 600 (вучним возом) који је из регулисаног корита Ловачке реке чистио речни нанос са депоновањем уз леву обалу (на страну) од улива Ловачке реке у регулисано корито Јадра па до прве каскаде (80,00 м).
- На делу регулисаног дела реке Јадар деоница С.6.2. у надлежности ад „Југокоп – Подриње“ Шабац услед наиласка поплавног таласа ангажована је механизација и вршено ојачавање и надвишење левообалног насипа од км. 8+750 (жеп. мост) до км. 8+100.
- Косјерић је поплавлjen, са недоступним прилазима до града.
- Након обилних падавина у току предходне ноћи (на кишомерној станици у Лозници до 7 часова 14.07.2014.године измерена кличина падавина од 50,3 мм по м2) дошло је до наглог пораста водостаја у свим водотоковима (I и II, бујичним токовима и каналима за одводњавање.).Водoprивредно предузеће задужено за одбарану од поплава, ДВП “Лозница” а.д., је на реци Штири (С.6.1.) приступило постављању врећа са песком на најкритичнијој деоници у дужини од 300 м на левом и десном насипу између железничког моста на прузи Лозница - Мали Зворник и моста код дистрибуције.Постављено је преко 3.000 врећа са песком и довежено преко 100 м земље за надвишавање насипа.Ангажовано је сво расположиво људство и механизација /камиони, утоваривач, багер, доставна возила и др.Градски Штаб за одбрану од поплава је извршио рушење металног моста на реци Штири (који је водио до Вискозе) који

се налазио непосредно испод горе поменутог моста и заједно са њим представљао уско грло за пролаз великих вода.

- На црпним станицама „Каленића Ревеница“, „Прово“ и „Мрђеновац“ на Подрињско-Колубарском мелиорационом подручју у току је редовна одбрана од поплавних унутрашњих вода. На ЦС „Каленића Ревеница“ ангажован је већи број радника на чишћењу траве на предцрпилишту и заштитним решеткама. На црпној станици: „Прослоп“ прекинут рад у вечерњим часовима, вода је достигла ниво када је угрожен даљи рад погонског мотора и није безбедно за посаду црпне станице. Након предлога од стране руководиоца ХМС-а очекује се проглашење наредбе о увођењу мера одбране на овом ХМС-у према критеријумима ОУПВ. На црпним станицама: „Дреновац“ и „Широка бара“ појачан је број часова рада, као и интензитет чишћења заштитних решетки.
- На ЦС „Косно грло“ на ХМС ДД 7 појачан интензитет пумпања од 07.05.2014. од 10 часова. У погону су две од три пумпе са мањим прекидима од 09.05.2014. у 07 h. На ЦС „Косно грло 1“ пријављен је квар на трафо станици и та црпна станица је тренутно без напајања електричном енергијом. Извршен обилазак црпне станице 13.05.2014. констатован квар. Израђена спецификација радова и захтев за покретање поступка ЈН. У случају већег испуштања воде са ХЕ „Ђердап 2“ процена је да пумпе неће моћи успешно одводњавати сливно подручје. За сада се одржава пројектовани ниво. ЦС „Србово“ је у протеклим данима радила према потреби и испумпавала је пристиглу воду са сливног подручја.
- Црпна станица „Смедерево“ на ХМС ДД 1 од 20 часова 14.05.2014. ради са две пумпе због пораста нивоа у доводном каналу.
- Ситуација на ХМС ДД и ПК се стално прати кроз редовне извештаје о стању на терену.

Водно подручје Морава:

- На основу података са хидролошких станица у сливу, а према извештају секторских руководиоца надлежних водопривредних предузећа (Д.В.П. „Смедерево“, из Смедерева, А.Д., „Водопривреда“, из Смедеревске Паланке), издате су наредбе о проглашењу редовне одбране од поплава (наредба бр.36. бр.41.) и ванредне одбране од поплава (наредба бр.36-1, бр.41-1, 42. и 43.) на секторима М.1, М.3 и М.4. На наведеним секторима, у складу са наредбама о уведеној ванредној одбрани од поплава спроводи се 24 часовно дежурство од стране Д.В.П. „Смедерево“, из Смедерева и А.Д., „Водопривреда“, из Смедеревске Паланке. Наложено је да се настави са праћењем стања водостаја на овом делу тока реке Велике Мораве и притока, са посебним освртом на критичним тачкама (мостови, пропусти, колски прелазни на насипима, горе наведеним критичним местима и осталим специфичним локацијама) и да се о стању система редовно достављају усмени и писмени извештаји.
- У току дана вршено је обезбеђење џаковима 2.000 ком. са песком дуж одбрамбених линија насипа (претпостављена слаба места) на реци Чемерници у Чачку – насеља Коњевићи, Прељина и Балупа. Порастом водостаја на реци Чемерници дошло је до преливања и пробијања одбрамбеног насип и затворен је пут Прељина – Чачак. Поплављено је око 150 кућа. Одвезено од стране ВДП „Ерозије“ из Ниша доставним возилом 5.000 џакова у Чачку за обезбеђење насипа обале на реци Чемерници.
- У јутарњим часовима и река Западна Морава у Чачку надолази.
- Ђетиња кроз Ужице, регулисана деоница у градском подручју, на регулисаној деоници код "каскаде са брзотоком" формирао се пешчани спруд, који је значајно смањио пропусну моћ протицајног профила. Предузете су мере хитног уклањања наноса и ова операција је извршена. Уклоњена је количина од око 225 м³ наноса који је одвезен ван града на удаљеност око 10 км. У центру Ужица на реци Ђетињи извршено је уклањање спруда количине око 225м³. Извађено је и превезено на депонију даљине 10км. 157м³ док је преосталих 68м³ утоваривач разастирао а вода већи део однела. Радове је изводило предузеће које има уговор са Дирекцијом за изградњу града Ужица. Ангажовано је утоваривач ULT (1 ком.) и камион кипер (1 ком.). Радови су започети у 12.00 часова а завршени у 22.00 часова. На силазној рампи постављено је 150џакова. 500џакова је положено на фронту где су вршена чишћења у дужини око 70м.
- Бјелица кроз Лучане. Постављене су вреће са песком дуж ивице пута Лучани – Гуча, на целој критичној деоници, у дужини око 600 м. радове је извело надлежно ВДОО "Морава" из Чачка, уз помоћ локалне самоуправе Лучана и мештана месне заједнице Ђерађ.
- На делу трасе реке Велике Мораве, на секторима М.1, М.3 и М.4. на основу усмених и писмених извештаја секторских руководиоца, и других актера у одбрани, дошло је до плављења површина у небрањеним подручјима река Јасеница и Рача. Закључак је да је стање битно промењено у односу на стање од 13.05.2014.год. у смислу наглог повећања водостаја на готово свим притокама реке велике Мораве. Позитивне су околности да је водостај реке Велике Мораве још у благом порасту па није дошло до суперпонирања поплавног таласа. Ако не дође до нових падавина јачег интензитета у наредним сатима, што се најалост може претпоставити на основу прогноза, у току сутрашњег дана дошло би до стагнације водостаја на притокама а повећање водостаја на реци Великој Морави. Спроводи се мере предвиђене Општим и оперативним планом одбране од поплава

Заменик руководиоца одбране од поплава за спољне
воде и загушење ледом
за подручје у надлежности ЈВП „СРБИЈАВОДЕ“

Доставити:

1. *Министарство пољопривреде и заштите животне средине, Републичка дирекција за воде – Главни координатор одбране од поплава, Београд*
2. *Министарство унутрашњих послова, Сектор за ванредне ситуације, Републички центар за обавештавање, Београд, факс 011/361-74-92*
3. *РХМЗ Србије, факс 011/254-27-46*
4. *ЈВП «Србијаводе» - Главни руководиоца одбране од поплава - Директор*
5. *ВПЦ «Сава-Дунав» - директору, руководиоцу одбране на водном подручју «Сава» и «Доњи Дунав», факс 011/311 -29-27*
6. *ВПЦ «Морава» - директору, руководиоцу одбране на водном подручју «Морава», факс 018/4513-820*
7. *ЈВП «Србијаводе» - РЈ Јужна Морава, факс 018/4513-820*
8. *ЈВП «Србијаводе» - РЈ Западна Морава, факс 032/357-637*
9. *ЈВП «Србијаводе» - РЈ Велика Морава, факс 035/8471-355*